

DELÅRS- RAPPORT

KVARTAL 3 JULI–SEPTEMBER 2014

DELÅRSRAPPORT JANUARI–SEPTEMBER 2014

Inlandsinnovation AB, org.nr. 556819-2263

SAMMANDRAG

TREDJE | DELÅRET KVARTALET | JAN-SEPT

**TREDJE KVARTALET 2014**

- Tredje kvartalets resultat efter beräknad skatt uppgick till 4 (7) miljoner kronor.
- Kassaflödet uppgick till -64 (-6) miljoner kronor.
- Likvida medel och kortfristiga placeringar vid kvartalets slut uppgick till 1 332 (1 550) miljoner kronor. Orealiserade övervärden har inte påverkat kvartalets resultat och uppgick för kortfristiga kapitalplaceringar till 54 (50) miljoner kronor och för långfristiga kapitalplaceringar till 8 (6) miljoner kronor.
- Under kvartalet har investeringar om 60 (0) miljoner kronor skett i andelar i ägarkapital och lån med rätt att konvertera i de nya portföljföretagen Electronic Parking, InCoax Networks Europe, Kittelfjäll Utveckling, Loxysoft Group, Ruta ett DVD och Umlax Invest samt 6 (13) miljoner kronor i de befintliga portföljföretagen Enycon, Sustainable Cards Europe Holding och Tannak.

DELÅRET JANUARI-SEPTEMBER 2014

- Delårets resultat efter beräknad skatt uppgick till 18 (47) miljoner kronor.
- Kassaflödet uppgick till -98 (-79) miljoner kronor.
- Likvida medel och kortfristiga placeringar vid delårets slut uppgick till 1 332 (1 550) miljoner kronor. Orealiserade övervärden har inte påverkat delårets resultat och uppgick för kort- och långfristiga kapitalplaceringar till 62 (56) miljoner kronor.
- Inlandsinnovation har under delåret genomfört investeringar om 119 (139) miljoner kronor i andelar i och utlåning till portföljföretag.
- Sedan verksamheten startade hösten 2011 har Inlandsinnovation genomfört investeringar i 41 (20) företag på totalt 694 (436) miljoner kronor i andelar, genom utlåning och via kapital som tillskjutits genom förlagsinsats. Bolaget har gjort 2 (0) exits.

INLANDSINNOVATION I SAMMANDRAG

	Kvartal 3 2014 ²	Kvartal 3 2013 ²	Kvartal 1-3 2014 ²	Kvartal 1-3 2013 ²	Helår 2013 ²
Periodens resultat, tkr	3 593	7 333	17 531	46 515	9 602
Antal företag i investeringsportföljen, stycken ¹	39	24	39	24	26
Portföljinvesteringar under perioden, tkr	65 791	12 751	119 479	138 898	275 083
Periodens kassaflöde, tkr	-63 777	-5 999	-97 994	-78 645	-200 011
Likvida medel och kortfristiga placeringar, tkr ¹	1 331 664	1 550 333	1 331 664	1 550 333	1 423 577
Långfristiga kapitalplaceringar i värdepapper, tkr ¹	100 000	100 000	100 000	100 000	100 000
Justerat eget kapital, tkr ¹	1 965 934	2 074 204	1 965 934	2 074 204	2 048 403
Soliditet, %	94,3	99,2	94,3	99,2	98,5
Antal anställda, stycken ^{1,3}	7	7	7	7	6

¹ Vid periodens utgång.² Från och med 1 januari 2014 tillämpar Inlandsinnovation BFNAR 2012:1 Årsredovisning och koncernredovisning ("K3"). Omräkning av jämförelsesiffrorna för tidigare år har ej skett.³ VD ingår ej i uppgifterna för år 2014, jobbar på uppdragsbasis

HÅKAN BERG HAR ORDET

HITTILLS BÄSTA KVARTALET FÖR DIREKTA INVESTERINGAR

Trots den varmaste sommaren på många år har vi på Inlandsinnovation haft tempot uppe. Juli, augusti och september har varit tre händelserika månader med flera nya investeringar.

Under våren ägnade vi mycket tid och kraft på att träffa företag och det har gett resultat i form av investeringar på 66 miljoner kronor under kvartalet. I och med detta är kvartal tre 2014 Inlandsinnovations hittills bästa när det gäller direkta investeringar.

Kvartalets nya investeringar – eParkera, InCoax, Kittelfjäll, Loxysoft, Ruta ett DVD och Umlax – är sex på många sätt helt olika företag. eParkera gör det möjligt för parkeringsägare att ta betalt för parkering via en app eller via webben. InCoax använder ledig kapacitet i koaxialnätet för att möjliggöra höghastighetsinternet, webb- och TV-tjänster. Kittelfjäll Utveckling driver en skiddestination. Loxysoft är bland annat nordens största leverantör av stödsystem för kontaktcenter. Ruta ett DVD producerar olika former av barnunderhållning och Umlax är världsledande på rödingproduktion.

Det som förenar dessa, sex till det yttre helt olika företag, är deras vilja att växa, att de är fast rotade i den norrländska miljön och har siktet inställt på världen. Det är i företag med den ambitionen som vi kan göra mest nytta.

Och det är precis företag med den inställningen som kan skapa utveckling och arbetstillfällen i vår region – företag som tänker stanna här, expandera och som har internationell konkurrenskraft.

Förutom de nya investeringarna har vi gjort tilläggsinvesteringar i Enycon, Sustainable Cards och Tannak.

Sammanfattningsvis har det varit ett bra kvartal, men också för mig det sista som vd på Inlandsinnovation. Den 1 oktober tog Peter Gullander över som ny vd och därmed är mitt uppdrag snart slutfört. Inlandsinnovation har nu en mer långsiktig ledning och det är med stor tillförsikt jag lämnar över till Peter.

Håkan Berg
Tidigare verkställande direktör



403 förfrågningar har kommit in sedan start.

41 företag har Inlandsinnovation hittills investerat i.

694 miljoner kronor har investerats sedan start.

VD PETER GULLANDER HAR ORDET

INLANDSINNOVATION ÄR EN FANTASTISK MÖJLIGHET!

Peter Gullander tillträdde som ny vd för Inlandsinnovation den 1 oktober. Peter har lång erfarenhet från riskkapitalbranschen och ser stor potential i Inlandsinnovation, befintliga portföljföretag och norra Sverige.



"Jag ska verka för att Inlandsinnovation är en fortsatt viktig aktör för riskkapitalförsörjningen i vårt verksamhetsområde..."

Att ha fått uppdraget som ny vd för Inlandsinnovation känns otroligt roligt och jag ser det som en spännande utmaning. Inlandsinnovation har redan en betydande portfölj av fina företag och jag ser stor potential i dem och vårt verksamhetsområde, det vill säga de sju länen i norra Sverige.

Jag har jobbat 15 år i riskkapitalbranschen med att förvalta riskkapitalbolag för flera olika arbetsgivare. Jag tror att de erfarenheterna kommer att vara nyttiga och ge fler perspektiv på investeringar. Min ambition som vd är att vi ska bli ännu mer fokuserade som aktiva ägare i portföljföretagen och ge dem ett strukturerat stöd, att ge dem mer hjälp att nå vinst. Dessutom letar jag med stor nyfikenhet efter nya spännande investeringsmöjligheter.

Det som är extra spännande för mig i det här uppdraget är att det inte bara handlar om finansiell avkastning utan att det även finns ett tydligt fokus på samhällsnytta. Inlandsinnovations uppdrag är att medverka till att öka tillväxten och den internationella konkurrenskraften i regionen, det uppdraget känns väldigt

stimulerande och jag ser med glädje fram emot att ta mig an den uppgiften.

Inlandsinnovation har tagit emot 25 ansökningar om riskkapital och investerat 66 miljoner kronor det senaste kvartalet och det är bra, men vi vill ha ännu fler bolag att investera i! Vi vill ha kontakt med fler entreprenörer som har välskötta växande företag i regionen för en förutsättningslös diskussion om deras tillväxtambitioner.

Därför kommer våra investeringsansvariga och jag besöka alla sju länen de kommande månaderna. Jag ska verka för att Inlandsinnovation är en fortsatt viktig aktör för riskkapitalförsörjningen i vårt verksamhetsområde och jag ser fram emot att träffa både blivande och befintliga portföljföretag framöver!

Peter Gullander
Verkställande direktör

INLANDSINNOVATION // INVESTERINGSGUIDEN

FÖR FÖRETAG SOM VILL OCH KAN VÄXA

Inlandsinnovation får många förfrågningar från företag som är intresserade av riskkapital. Det gillar vi. De företag som vi kan göra mest nytta för är de som vill och kan växa och som stämmer in på våra kriterier. På vår webbplats, www.inlandsinnovation.se, finns investeringsguiden – här kan den som är intresserad av kapital från oss enkelt testa om vi är rätt partner.

RÄTT GEOGRAFI

FRÅN SÄFFLE TILL KIRUNA

Inlandsinnovation bidrar till tillväxt och konkurrenskraft i företag i Sveriges sju nordligaste län. I vårt uppdrag ingår att vi ska medverka till utveckling och arbetstillfällen i norra Sverige. Det gör vi bäst genom att investera i företag som finns här och ser hela världen som potentiell marknad.

ALLA BRANSCHER

FRÅN BARN- PROGRAM TILL IT

IT, livsmedel, miljöteknik, verkstadsindustri, besöksnäring, jordbruk – på marknadsmässiga villkor kan vi investera i alla branscher. Idag har vi till exempel portföljföretag som erbjuder avancerade IT-lösningar, ny bredbandsteknik och barnunderhållning.

FÖRETAGET SKA VARA IGÅNG

FRÅN RISK TILL VINST

Inlandsinnovation är en affärsmässig partner. Vi är beredda att ta risker och investerar gärna i unga företag. Företaget ska vara i gång och vi ska se att det finns stor potential för framtida vinster. Vi går inte in i nystartade företag.

FÖRMÅGA TILL TILLVÄXT

FRÅN 7 TILL 700

Vi investerar i företag som vill och kan växa. Företag som har förmåga och ambition att med hull och hår ge sig in i en expansionsfas – att gå från 7 medarbetare till 70 eller 700. Teamet bakom företaget är helt avgörande.

MARKNADSPOTENTIAL

FRÅN BRA TILL BÄST

Många av de företag vi i dag har i vår portfölj är, eller har potential att bli, marknadsledande inom sin nisch. Företagare som hela tiden vill utvecklas och bli ännu bättre tror vi på. När vi är med och bygger företag vill vi bidra med mer än kapital och medverka till utveckling genom engagemang, kompetens och nätverk.

VERKSAMHETEN



Läs mer om inlandsinnovation på www.inlandsinnovation.se

BOLAGETS UPPDRAG

Inlandsinnovation är ett riskkapitalbolag som ägs av svenska staten. Bolaget bildades i december 2010 efter ett riksdagsbeslut och fick ett kapitaltillskott på två miljarder kronor. På marknadsmässiga villkor ska bolaget direkt och indirekt investera i företag och innovationsprojekt i norra Sverige. Detta utifrån regionens möjligheter och förutsättningar och med syftet att främja företagande och utveckling. Det innebär bland annat att Inlandsinnovation ska samarbeta med befintliga offentliga och privata aktörer så att bolaget snabbt och effektivt kan fatta investerings- och finansieringsbeslut och nå ut till olika kategorier av kunder. Inlandsinnovations investeringar kan ske i alla branscher. Inlandsinnovation inledde sin verksamhet under sista kvartalet 2011.

HÄNDELSER UNDER TREDJE KVARTALET

Under kvartalet har investeringar i ägarkapital och lån med rätt till konvertering om 60 miljoner kronor skett i de nya portföljföretagen Electronic Parking, InCoax Networks Europe, Kittelfjäll Utveckling, Loxysoft Group, Ruta ett DVD och Umlax Invest. Dessutom har följdinvesteringar i ägarkapital om 6 miljoner kronor skett till Sustainable Cards Europe Holding och Tannak.

HÄNDELSER UNDER DELÅRET JANUARI-SEPTEMBER 2014

På årsstämman i april avgick styrelseordföranden Leif Zetterberg och styrelseledamöterna Maria Hallman, Gunilla Nordlöf och Robert Täflin. Till ny styrelseordförande

valdes Wilhelm Geijer och till ny styrelseledamot Siv Svensson.

Den 30 juni 2014 hölls en extra bolagsstämma varvid beslut om extra utdelning till ägaren om 100 miljoner kronor togs. Vid stämman valdes Anita Johansson till ny styrelseledamot och under juni avgick Yvonne Lövbrand ur styrelsen.

Inlandsinnovation har under delåret genomfört portföljinvesteringar om 119 miljoner kronor i 21 portföljföretag.

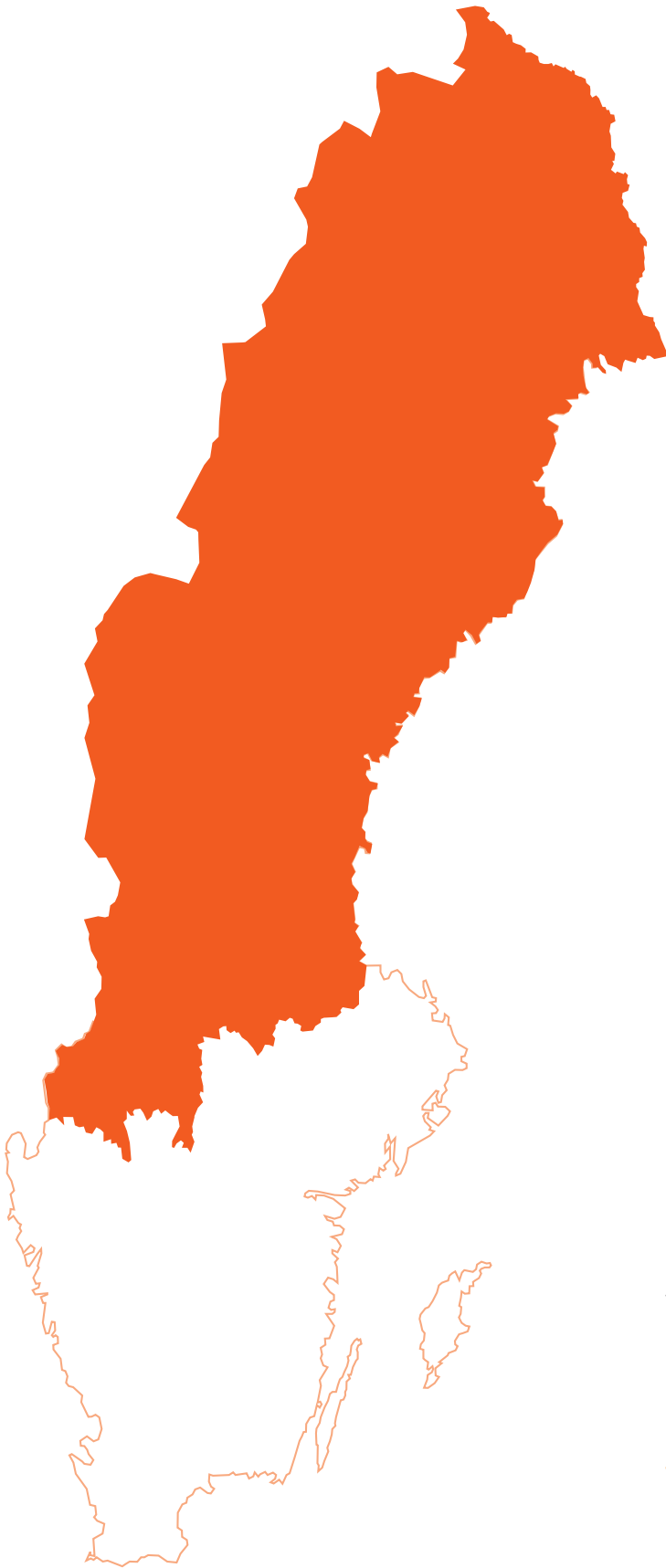
Tre medarbetare har anställts under delåret och en har slutat. Bolaget har 7 anställda vid delårets utgång.

VÄSENTLIGA HÄNDELSER EFTER RAPPORTPERIODEN

Den 1 oktober anställdes Peter Gullander som verkställande direktör.

Följdinvestering genom andelar har skett i Nordic Iron Ore med 20 miljoner kronor.

Inga andra händelser av väsentlig betydelse har inträffat efter rapportperioden fram till rapportens avgivande.



INLANDS- INNOVA- TION ÄR AKTIV I NORRA SVERIGE

.....

Inlandsinnovations geografiska verksamhetsområde är norra Sverige som omfattar Norrbottens, Västerbottens, Jämtlands, Västernorrlands, Gävleborgs, Dalarnas och Värmlands län.

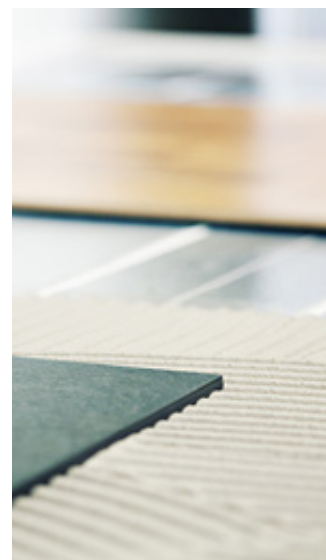
INLANDSINNOVATIONS INVESTERINGAR

Inlandsinnovations investeringar består dels av direkta investeringar genom ägarkapital i och lån till rörelsedrivande bolag och dels av indirekta investeringar genom ägarkapital i fond-i-fondbolag och tillväxtkassor, lån och förlagsinsatser.

Sedan verksamhetsstarten 2011 har Inlandsinnovation investerat i 41 företag med totalt 694 miljoner kronor genom andelar, lån och

kapital som tillskjutits genom förlagsinsats. 2 exits har genomförts.

Vid delårets utgång uppgick Inlandsinnovations investeringsportfölj till ett nettoinvesterat kapital på 674 miljoner kronor fördelat i 39 företag.



PORTFÖLJINVESTERINGAR UNDER KVARTAL 3 2014

Inlandsinnovation har under kvartalet investerat 60 miljoner kronor i andelar i och lån i de nya portföljföretagen Electronic Parking, InCoax Networks Europe, Kittelfjäll Utveckling, Loxysoft Group, Ruta ett DVD och Umlax Invest samt 6 miljoner kronor i de befintliga portföljföretagen Enycon, Sustainable Cards Europe Holding och Tannak.

RÖRELSEDRIVANDE BOLAG

Electronic Parking AB utvecklar molnbaserade IT-lösningar för parkeringsförvaltare. Produkter består bland annat av parkeringsbiljetter, parkeringstillstånd samt statistikverktyg. Bolaget har sin verksamhet i Luleå.

InCoax Networks Europe AB levererar höghastighetsinternet, IPTV, VoIP och webb-TV-tjänster till slutanvändare. Tekniken använder ledig kapacitet i koaxialnätet och fungerar för alla koaxialkabelnätverk som används för distribution av TV-signaler. Bolaget levererar lösningar till bl.a. flerfamiljshus, bostadsrättsföreningar, oljeplattformar, kryssningsfartyg. Bolaget har sin bas i Gävle.

Kittelfjäll Utveckling AB driver liftanläggning och hotell på skidort med inriktning mot alpin skidåkning.

Loxysoft Group AB är Nordens största leverantör av stödsystem för kontaktcenter och andra kontaktintensiva verksamheter med säljfokus. Bolaget har kontor i Östersund (huvudkontor), Oslo, Stockholm, Göteborg och Bräcke.

Ruta ett DVD AB utvecklar och säljer barnunderhållning. Bland produkterna kan nämnas animerad film, dataspel samt appar. Försäljningen sker idag till närmare ett 20-tal länder. Bolaget har sin verksamhet i Falun.

Umlax Invest AB driver genom sitt dotterbolag Umlax AB rödingproduktion och odlar även regnbåge och öring. Företaget förädlar och säljer fisk både inom Sverige och på export. Bolaget har sin verksamhet i Lycksele.

UMLAX SATSAR PÅ EUROPA

Sveriges ledande fjällrödingsproducent i Västerbottens inland ska bli större på den europeiska marknaden och öka omsättningen med 30 miljoner kronor på fyra år.



JOSEF NYGREN

”Fjällrödning är en unik fisk som efterfrågas allt mer av kvalitetsmedvetna konsumenter i Europa.”

Inlandsinnovations investering gör att vi kan öka förädlingen. Idag säljs 95 procent av all vår fisk som hel produkt men nu ska vi öka både volym och förädling på fjällrödning, det vill säga sälja mer filead fisk, säger Josef Nygren, vd Umlax.

Umlax är en helhetsproducent med kontroll över produktionskedjan från rom till färdig filé. Företaget är landets största producent av fjällrödning men de odlar också öring och regnbåge och den dominerande slutkunden är restauranger i Sverige.

Umlax har 60 procent av den svenska marknaden när det gäller fjällrödning men exporterar också till Finland, Norge, Belgien och Frankrike. Josef Nygren tror att marknaden utanför Sverige kommer att bli viktigare framöver.

– Med undantag av några företag framförallt på Island är vi ensamma i Europa om att odla fjällrödning. En sådan unik fisk, odlad i Europas sista vildmark, efterfrågas av konsumenter som blir allt mer medvetna om kvalitet och ursprung när det gäller livsmedel, säger Josef Nygren.

Företaget omsätter drygt 75 miljoner kronor om året, har omkring 40 anställda och finns på sju orter i norra Sverige med huvudkontor i Lycksele. Umlax har bedrivit fiskodling i Västerbottens inland sedan slutet av 1980-talet.

– Vårt mål är att öka omsättningen till mer än 100 miljoner kronor 2018 och ha en årlig avkastning på 15 procent, säger Josef Nygren.

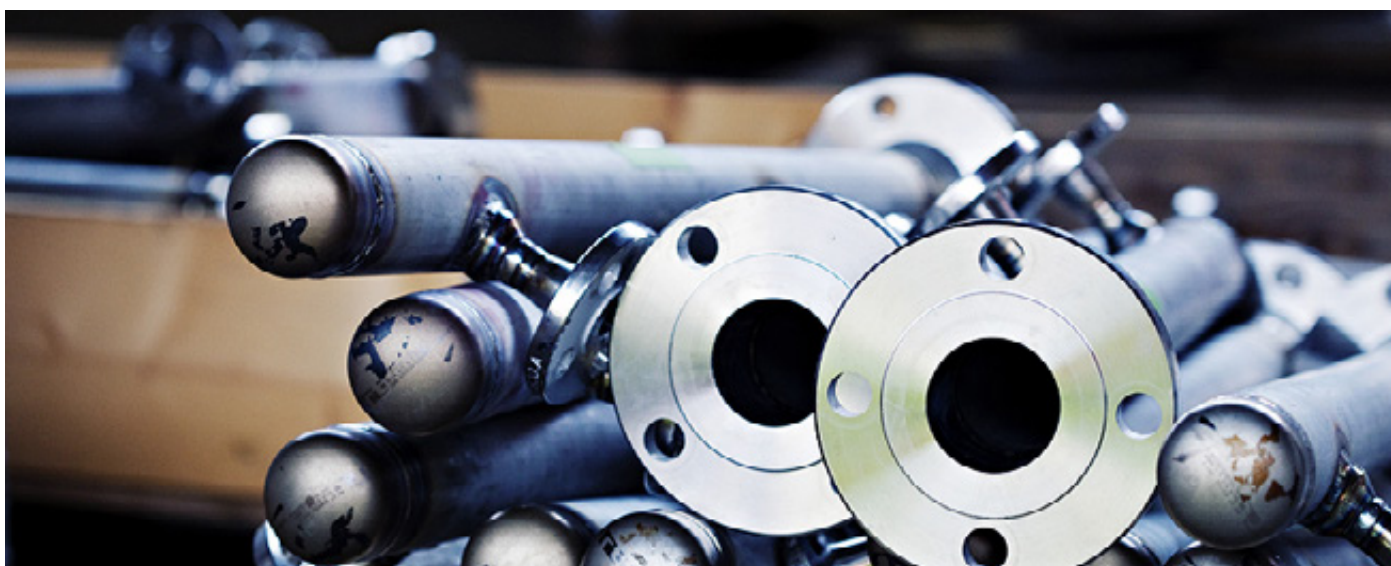
Inlandsinnovation har investerat 20 miljoner kronor och äger 27,5 procent av aktierna i bolaget.

– Att få med Inlandsinnovation i ägargruppen innebär att vi får in värdefull finansiell kompetens i bolaget och en bra part för framtida expansion. Inlandsinnovation är också en långsiktig partner som ger stabilitet i företaget, säger Josef Nygren.

INLANDSINNOVATIONS INVESTERINGSPORTFÖLJ PER 2014-09-30

Direkta investeringar

Rörelsedrivande bolag	Ort	Första investerings-tidpunkt	Nettoinvestering ägarandelar (MSEK)	Kapitalandel/ röstandel (%), ägarandelar ²	Nettoinvestering konverteringsbara lån (MSEK)
Bothnia Invent AB	Haparanda	Okt-12	5,0	30,0	-
Bygga Bo i Pajala AB	Pajala	Feb-14	0,3	30,0	-
CPD Center AB i Konkurs	Kalix	Maj-12	20,0	37,2	0,3
EasyFill AB (publ)	Bräcke	Nov-12	11,3	11,8/8,5	-
Electronic Parking AB	Luleå	Sep-14	2,5	14,3	0,3
Elevenate AB	Åre	Jun-13	4,4	12,2	-
Enycon AB	Lövånger	Jun-13	16,1	22,2	-
Flooré AB	Torpshammar	Nov-12	4,0	27,5	-
Globisen AB	Älvdalen	Jun-13	10,0	25,0	-
Grönklittsgruppen AB (publ) ¹	Orsa	Jun-12	60,1	21,5	-
iCell AB (publ)	Älvdalen	Jun-14	-	-	24,8
Idea2Innovation Sweden AB	Åre	Mar-13	5,0	23,8	-
InCoax Networks Europe AB	Gävle	Sep-14	2,8	13,6	-
Kittelfjäll Utveckling AB	Kittelfjäll	Sep-14	4,0	16,3	-
Limes Audio AB	Umeå	Jun-14	7,0	18,9	-
Loxyssoft Group AB	Östersund	Sep-14	25,0	20,0	-
MetaSphere Technology AB	Luleå	Mar-14	-	-	2,6
Nordic Iron Ore AB (publ)	Ludvika	Nov-13	-	-	10,0
Observit AB	Sundsvall	Feb-14	5,0	20,0	-
Permascand Holding AB ¹	Ljungaverk	Okt-12	16,0	40,0	12,5
Ruta ett DVD AB	Falun	Aug-14	5,0	13,3	-
SmartPlanes i Sverige AB	Skellefteå	Jun-14	4,0	29,4/16,1	-
Spaceport Sweden AB	Kiruna	Maj-12	6,0	20,0	-
Spintso International AB	Borlänge	Jan-14	2,5	10,6	-
Sustainable Cards Europe Holding AB	Hede	Dec-12	11,8	35,3	-
Tannak AB	Jokkmokk	Maj-12	7,5	57,5	-
Umlax Invest AB	Lycksele	Sep-14	20,0	27,5/10,0	-
Z-forestab AB ¹	Östersund	Okt-13	20,8	25,0	-
Örindalen Exploatering AB	Vemdalen	Jan-13	5,1	25,7	-
			281,1		50,5



INLANDSINNOVATIONS INVESTERINGSPORTFÖLJ FORTS.

Indirekta investeringar

Fond-i-fondbolag	Ort	Första investerings-tidpunkt	Nettoinvestering ägarandelar (MSEK)	Kapitalandel/ röstandel (%), ägarandelar ²	Nettoinvestering konverteringsbara lån (MSEK)
Ekonord Invest AB	Trångsviken	Apr-13	10,9	14,3	-
Ekoväst Invest AB	Arvika	Apr-13	0,9	11,8	-
Flexibla Bostäder Nord AB	Kiruna	Maj-13	15,0	37,5	-
Mittkapital i Jämtland och Västernorrland AB	Östersund	Okt-13	92,5	100,0	-
			119,3		0,0
Tillväxtkassor	Ort	Första investerings-tidpunkt	Nettoinvestering ägarandelar (MSEK)	Kapitalandel/ röstandel (%), ägarandelar ²	Lån (MSEK)
Startkapital i Norr AB	Luleå	Feb-13	5,0	49,0	-
Söderhamns Tillväxtkassa AB	Söderhamn	Feb-14	5,3	49,5	-
Tillväxtkassan i Trångsviken AB	Trångsviken	Dec-12	-	-	2,1
Vindpenningen AB	Hammerdal	Dec-12	-	-	0,7
			10,3		2,8
Övriga portfölj företag	Ort	Första investerings-tidpunkt	Förlagsinsats (MSEK)		Lån (MSEK)
Stiftelsen Norrlandsfonden	Luleå	Jun-12	-		200,0
Kreditgarantföreningen Norr	Lycksele	Apr-12	10,0		-
			10,0		200,0
Totalt nettoinvesterat per 2014-09-30 (MSEK)					674,0

¹ Inlandsinnovation har även ett indirekt ägande i några portföljbolag. Inlandsinnovations direkta och indirekta kapital- respektive röstandel uppgår till 30,5% i Grönklittsgruppen, 80% i Permascand Holding och 80,7% i Z-forestab.

² I de fall kapitalandel och röstandel avviker anges respektive andelsprocent. I de fall kapitalandel och röstandel överensstämmer anges andelsprocenten en gång.



EKONOMISK UTVECKLING OCH ÖVRIGA UPPLYSNINGAR

Ekonomisk utveckling under juli- september 2014

RESULTAT

Resultat efter beräknad skatt för tredje kvartalet uppgick till 4 (7) miljoner kronor. Orealiserade övervärden har inte påverkat kvartalets resultat och uppgick för kortfristiga kapitalplaceringar till 54 (50) miljoner kronor och för långfristiga kapitalplaceringar till 8 (6) miljoner kronor. Resultatet har huvudsakligen påverkats av resultat från investeringsverksamheten, kostnader för personal och finansnettot från kapitalplaceringar.

KASSAFLÖDE

Kassaflödet uppgick under kvartalet till -64 (-6) miljoner kronor, varav -65 (-13) miljoner kronor investerats i andelar i och 0 (2) miljoner kronor i nettoutlåning till portfölj företag. Bolagets likvida medel och kortfristiga placeringar i fonder uppgick till 1 332 (1 550) miljoner kronor vid kvartalets slut.

EGET KAPITAL

Den 30 september 2014 uppgick Inlandsinnovations eget kapital till 1 947 (2 067) miljoner kronor, varav kvartalets resultat utgjorde 4 (7) miljoner kronor. Bolagets obeskattade reserver uppgick till 24 (10) miljoner kronor.

Ekonomisk utveckling under januari-september 2014

RESULTAT

Resultat efter beräknad skatt för delåret uppgick till 18 (47) miljoner kronor. Orealiserade övervärden har inte påverkat delårets resultat och uppgick för kortfristiga kapitalplaceringar till 54 (50) miljoner kronor och för långfristiga kapitalplaceringar till 8 (6) miljoner kronor. Resultatet har huvudsakligen påverkats av utdelning från, avyttring av och nedskrivning av andelar i portfölj företag, kostnader för personal och finansnettot från kapitalplaceringar.

KASSAFLÖDE

Kassaflödet under delåret uppgick till -98 (-79) miljoner kronor, varav -95 (-132) miljoner kronor investerats i andelar i och -18 (-5) miljoner kronor i nettoutlåning till portfölj företag. Bolagets likvida medel och kortfristiga placeringar i fonder uppgick till 1 332 (1 550) miljoner kronor vid delårets slut.

EGET KAPITAL

Den 30 september 2014 uppgick Inlandsinnovations eget kapital till 1 947 (2 067) miljoner kronor, varav delårets resultat utgjorde 18 (47) miljoner kronor. En extra utdelning på -100 miljoner kronor har påverkat det egna kapitalet under delåret. Bolagets obeskattade reserver uppgick till 24 (10) miljoner kronor.

För ytterligare information, se resultat- och balansräkning, kassaflödesanalys samt förändring av eget kapital.

Risker och osäkerhetsfaktorer

För en beskrivning av väsentliga risk- och osäkerhetsfaktorer för Inlandsinnovation hänvisas till årsredovisningen för 2013, sidan 21-22. Utöver vad som framgår av denna rapport har inga andra väsentliga förändringar skett sedan årsredovisningens avgivande.

Transaktioner med närstående

Inga transaktioner mellan Inlandsinnovation och närstående som väsentligen påverkat företagets ställning och resultat har ägt rum.

Redovisningsprinciper

Denna delårsrapport har upprättats i enlighet med årsredovisningslagen, Bokföringsnämndens allmänna råd BFNAR 2007:1 om frivillig delårsrapportering i icke-noterade företag och Bokföringsnämndens allmänna råd BFNAR 2012:1 Årsredovisning och Koncernredovisning ("K3") samt riktlinjer för extern rapportering för företag med statligt ägande. För ytterligare information, se tilläggsupplysningar.

RESULTATRÄKNING

RESULTATRÄKNING, TKR

	Not	Kvartal 3 2014	Kvartal 3 2013	Kvartal 1-3 2014	Kvartal 1-3 2013	Helår 2013
	1					
<i>Investeringsverksamheten</i>						
Ränteintäkter investeringsverksamheten		1 618	704	3 375	1 974	2 825
Utdelning från portföljbolag		2 041	-	8 041	5 599	5 599
Resultat från andelar i och lån till portföljbolag		-	-	-5 250	-	600
Nedskrivning andelar och lån i investeringsverksamheten, förändring		-2 570	-	-11 566	-	-17 350
<i>Resultat från investeringsverksamheten</i>		1 089	704	-5 400	7 573	-8 326
Övriga rörelseintäkter		338	99	720	523	1 476
<i>Rörelsens kostnader</i>						
Övriga externa kostnader		-2 907	-4 222	-12 491	-15 631	-23 462
Personalkostnader		-2 403	-2 967	-6 538	-9 330	-20 561
Avskrivningar av materiella anläggningstillgångar		-14	-52	-107	-155	-203
Övriga rörelsekostnader		-	-	-26	-	-15
<i>Summa rörelsens kostnader</i>		-5 324	-7 241	-19 162	-25 116	-44 241
Rörelseresultat		-3 897	-6 438	-23 842	-17 020	-51 091
<i>Resultat från finansiella poster</i>						
Resultat från övriga värdepapper och fordringar		-	-	5 000	5 000	5 000
Övriga ränteintäkter och andra liknande resultatposter		8 783	13 949	43 894	70 822	83 113
Räntekostnader och andra liknande resultatposter		-7	0	-26	-27	-28
<i>Summa resultat från finansiella poster</i>		8 776	13 949	48 868	75 795	88 085
Resultat efter finansiella poster		4 879	7 511	25 026	58 775	36 994
<i>Bokslutsdispositioner</i>						
Avsättning till periodiseringsfond		-	-	-	-	-14 400
Förändring av avskrivningar utöver plan		-	-	-	-	156
<i>Summa bokslutsdispositioner</i>		0	0	0	0	-14 244
Resultat före skatt		4 879	7 511	25 026	58 775	22 750
Skatt på periodens resultat		-1 286	-178	-7 495	-12 260	-13 148
Periodens resultat		3 593	7 333	17 531	46 515	9 602

¹ Se not 1 på sidan 15.

² Beräknad skatt på resultat för kvartal 3 2014 uppgår till -1 286 (-178) tusen kronor, varav skatt på periodens förändring av nedskrivning av kortfristiga placeringar uppgår till -81 (350) tusen kronor. Skatt på resultat för delåret januari-september 2014 uppgår till -7 495 (-12 260) tusen kronor, varav skatt på periodens nedskrivning av kortfristiga placeringar uppgår till 1 338 (-320) tusen kronor.

BALANSRÄKNING

BALANSRÄKNING, TKR

	Not	2014-09-30	2013-09-30	2013-12-31
TILLGÅNGAR	1			
Anläggningstillgångar				
<i>Materiella anläggningstillgångar</i>				
Inventarier		64	368	196
<i>Summa materiella anläggningstillgångar</i>		64	368	196
<i>Finansiella anläggningstillgångar</i>				
Andelar i portföljbolag		382 256	209 766	303 906
Andra långfristiga värdepappersinnehav, portföljinvestering		10 000	5 000	10 000
Andra långfristiga värdepappersinnehav		1 124	-	-
Andra långfristiga fordringar, portföljinvestering		249 817	220 899	226 150
Långfristiga kapitalplaceringar värdepapper ²		100 000	100 000	100 000
Värde av kapitalförsäkringar		1 654	-	897
<i>Summa finansiella anläggningstillgångar</i>		744 851	535 665	640 953
Summa anläggningstillgångar		744 915	536 033	641 149
Omsättningstillgångar				
<i>Kortfristiga fordringar</i>				
Kundfordringar		694	628	837
Andra kortfristiga fordringar, portföljinvestering		3 092	-	8 445
Övriga fordringar		1 148	689	1 284
Förutbetalda kostnader och upplupna intäkter		3 985	2 573	3 523
<i>Summa kortfristiga fordringar</i>		8 919	3 890	14 089
<i>Kortfristiga placeringar³</i>				
Övriga kortfristiga placeringar		1 295 310	1 509 289	1 394 573
<i>Summa kortfristiga placeringar</i>		1 295 310	1 509 289	1 394 573
<i>Kassa och bank</i>		36 354	41 044	29 004
Summa omsättningstillgångar		1 340 583	1 554 223	1 437 666
SUMMA TILLGÅNGAR		2 085 498	2 090 256	2 078 815

² Marknadsvärdet på långfristiga kapitalplaceringar uppgår per den 30 september 2014 till 107 784 tusen kronor.

³ Marknadsvärdet på kortfristiga placeringar uppgår per den 30 september 2014 till 1 349 396 tusen kronor.

BALANSRÄKNING

BALANSRÄKNING FORTS, TKR

	Not	2014-09-30	2013-09-30	2013-12-31
EGET KAPITAL OCH SKULDER	1			
Eget kapital				
<i>Bundet eget kapital</i>				
Aktiekapital		150 000	150 000	150 000
<i>Summa bundet eget kapital</i>		150 000	150 000	150 000
<i>Fritt eget kapital</i>				
Balanserat resultat		1 779 636	1 870 034	1 870 034
Periodens resultat		17 531	46 514	9 602
<i>Summa fritt eget kapital</i>		1 797 167	1 916 548	1 879 636
Summa eget kapital		1 947 167	2 066 548	2 029 636
Obeskattade reserver				
Periodiseringsfond tax 2012		6 960	6 960	6 960
Periodiseringsfond tax 2013		2 700	2 700	2 700
Periodiseringsfond tax 2014		14 400	-	14 400
Akkumulerade avskrivningar utöver plan		-	156	-
Summa obeskattade reserver		24 060	9 816	24 060
Avsättningar				
Pensioner och andra liknande förpliktelser		2 056	-	1 115
Övriga avsättningar, löneförpliktelser		3 508	-	7 624
Summa avsättningar		5 564	0	8 739
Långfristiga skulder				
Övriga skulder		63	27	27
Summa långfristiga skulder		63	27	27
Kortfristiga skulder				
Leverantörsskulder		1 297	2 497	3 798
Aktuell skatteskuld		3 824	8 213	8 179
Övriga skulder		101 131	464	1 743
Upplupna kostnader och förutbetalda intäkter		2 392	2 691	2 633
Summa kortfristiga skulder		108 644	13 865	16 353
SUMMA EGET KAPITAL OCH SKULDER		2 085 498	2 090 256	2 078 815
Ställda säkerheter		1 654	1 236	897
Ansvarsförbindelser		Inga	Inga	Inga

KASSAFLÖDESANALYS OCH FÖRÄNDRING AV EGET KAPITAL

KASSAFLÖDESANALYS, TKR

	Kvartal 3 2014	Kvartal 3 2013	Kvartal 1-3 2014	Kvartal 1-3 2013	Helår 2013
Den löpande verksamheten					
Rörelseresultat	-3 897	-6 438	-23 842	-17 020	-51 091
Justering för poster som inte ingår i kassaflödet	188	52	6 993	155	25 410
Erhållen ränta m.m. banktillgodohavanden	66	325	278	1 255	1 419
Erhållen ränta m.m. kort-och långfristiga kapitalplaceringar	9 086	12 032	42 535	76 022	93 539
Erlagd ränta och liknande resultatposter	-7	-	-26	-27	-28
Erlagd skatt	-1 324	-1 383	-11 778	-3 903	-4 541
<i>Kassaflöde från den löpande verksamheten före förändring av rörelsekapital</i>	<i>4 112</i>	<i>4 588</i>	<i>14 160</i>	<i>56 482</i>	<i>64 708</i>
<i>Kassaflöde från förändringar av rörelsekapital</i>					
Minskning(+)/ökning(-) av kundfordringar	84	140	143	701	492
Minskning(+)/ökning(-) av övriga fordringar	-1 265	440	-327	1 403	-141
Minskning(-)/ökning(+) av leverantörsskulder	-691	-323	-2 501	-1 829	-528
Minskning(-)/ökning(+) av övriga kortfristiga rörelseskulder	-562	372	-925	954	1 891
<i>Förändring av rörelsekapital</i>	<i>-2 434</i>	<i>629</i>	<i>-3 610</i>	<i>1 229</i>	<i>1 714</i>
Kassaflöde från den löpande verksamheten	1 678	5 217	10 550	57 711	66 422
Investeringsverksamheten					
Investering i andelar i portföljbolag	-65 432	-12 751	-94 916	-131 764	-248 903
Försäljning andelar i portföljbolag, investerat värde	0	-	5 000	-	6 000
Investering i andra långfristiga värdepapper, portföljinvestering	-	-	-	-	-5 000
Investering i andra långfristiga fordringar, portföljinvestering	-359	-	-28 259	-7 134	-21 180
Amortering, andra långfristiga fordringar, portföljinvestering	300	1 535	9 595	2 535	2 535
Försäljning materiella anläggningstillgångar	-	-	-	-	108
Kassaflöde från investeringsverksamhet	-65 491	-11 216	-108 580	-136 363	-266 440
Finansieringsverksamheten					
Långfristiga skulder, ny upplåning	36	-	36	7	7
Kassaflöde från finansieringsverksamheten	36	0	36	7	7
Förändring av likvida medel	-63 777	-5 999	-97 994	-78 645	-200 011
Likvida medel vid periodens början	1 395 810	1 554 740	1 423 577	1 630 433	1 630 433
Justering för värdeförändring i kortfristiga placeringar	-369	1 592	6 081	-1 455	-6 845
Likvida medel vid periodens slut	1 331 664	1 550 333	1 331 664	1 550 333	1 423 577

FÖRÄNDRING AV EGET KAPITAL, TKR

	Aktiekapital	Fritt eget kapital	Summa eget kapital
Eget kapital 2013-12-31	150 000	1 879 636	2 029 636
Extra utdelning vid extra bolagsstämma 2014-06-30	-	-100 000	-100 000
Periodens resultat	-	17 531	17 531
Eget kapital 2014-09-30	150 000	1 797 167	1 947 167

TILLÄGGSUPPLYSNINGAR

Belopp anges i tusen kronor (tkr) om inget annat anges. Siffror inom parentes avser motsvarande period föregående år.

DEFINITIONER

Justerat eget kapital = eget kapital plus 78% av obeskattade reserver.

Soliditet = eget kapital och obeskattade reserver (med avdrag för uppskjuten skatt) i förhållande till balansomslutningen.

Upplupet anskaffningsvärde avser det belopp till vilket tillgången eller skulden initialt redovisades med avdrag för amorteringar, tillägg eller avdrag för ackumulerad periodisering enligt effektivräntemetoden av den initiala skillnaden mellan erhållet/betalat belopp och belopp att betala/erhålla på förfallodagen samt med avdrag för nedskrivningar.

Effektivräntan är den ränta som vid en diskontering av samtliga framtida förväntade kassaflöden över den förväntade löptiden resulterar i det initialt redovisade värdet för den finansiella tillgången eller den finansiella skulden.

NOT 1 REDOVISNINGS- OCH VÄRDERINGSPRINCIPER

Denna delårsrapport har upprättats i enlighet med årsredovisningslagen, Bokföringsnämndens allmänna råd BFNAR 2007:1 om frivillig delårsrapportering i icke-noterade företag och Bokföringsnämndens allmänna råd BFNAR 2012:1 Årsredovisning och Koncernredovisning ("K3") samt riktlinjer för extern rapportering för företag med statligt ägande. Det är bolagets andra finansiella rapport upprättad enligt BFNAR 2012:1. Tidigare använde bolaget årsredovisningslagen,

Bokföringsnämndens allmänna råd samt riktlinjer för externrapportering för företag med statligt ägande för sin rapportering.

Övergången till K3

Vid övergången till K3 har bestämmelserna i kapitel 35 (Första gången detta allmänna råd tillämpas) tillämpats. Inlandsinnovation har, med stöd av 3 kap. 5 § fjärde stycket årsredovisningslagen (1995:1554), valt att inte räkna om jämförelsesiffrorna för 2013 och övergångsdatum för K3 har fastställts till 1 januari 2014.

Övergången till K3 har inte inneburit några effekter på Inlandsinnovations finansiella rapporter.

Tillgångar, avsättningar och skulder har värderats till anskaffningsvärden om inget annat anges nedan.

Intäktsredovisning

Inkomsten redovisas till det verkliga värdet av vad som erhållits eller kommer att erhållas. Bolaget redovisar därför inkomst till nominellt värde (fakturabelopp) om ersättningen erhålls i likvida medel direkt

vid leverans. Avdrag görs för lämnade rabatter.

Leasingavtal

Samtliga leasingavtal redovisas som operationella leasingavtal, vilket innebär att leasingavgiften kostnadsförs i resultaträkningen linjärt över leasingperioden.

Inkomstskatter och upplupna skatter

Redovisning av inkomstskatt inkluderar skatt som ska betalas avseende aktuellt år. Skatteskulder värderas till vad som enligt bolagets bedömning ska erläggas till Skatteverket. Uppskjuten skatt har beräknats med 22%.

Bokslutsdispositioner och obeskattade reserver

Bokslutsdispositioner och obeskattade reserver inkluderar uppskjuten skatt.

Materiella anläggningstillgångar

Materiella anläggningstillgångar redovisas till anskaffningsvärde med avdrag för ackumulerad värdeminskning och eventuella nedskrivningar. Tillgångarna skrivs av linjärt över tillgångarnas nyttjandeperiod. När en materiell anläggningstillgångs avskrivningsbara belopp fastställs, beaktas tillgångens restvärde. Följande avskrivningstider tillämpas: Inventarier 3-5 år.

Finansiella instrument

En finansiell tillgång eller finansiell skuld redovisas i balansräkningen när bolaget blir part till instrumentets avtalsenliga villkor. En finansiell tillgång bokas bort från balansräkningen när den avtalsenliga rätten till kassaflödet från tillgången upphör, regleras eller när bolaget förlorar kontrollen över den. En finansiell skuld, eller del av finansiell skuld, bokas bort från balansräkningen när den avtalade förpliktelsen fullgörs eller på annat sätt upphör.

Finansiella instrument redovisas med utgångspunkt i anskaffningsvärdet.

Andelar i dotterbolag, andelar intressebolag och övriga långfristiga andelar i företag redovisas med utgångspunkt i anskaffningsvärdet. Övriga långfristiga finansiella tillgångar och finansiella skulder redovisas till upplupet anskaffningsvärde. Nedskrivning sker då stadigvarande värdenedgång bedöms föreligga.

Omsättningstillgångar och kortfristiga skulder som är finansiella tillgångar och skulder redovisas till anskaffningsvärde. I samband med bokslut värderas kortfristiga finansiella instrument enligt lägsta värdets princip.

Fordringar och skulder i utländsk valuta

Terminkontrakt avseende kurssäkring av framtida in- och utbetalningar i utländsk valuta värderas ej på balansdagen. Skillnaden mellan de uppnådda terminkurserna och den avistakurs som råder då respektive valutaaffär förfaller, redovisas i rörelseresultatet och hänförs till det kostnads- eller intäkts-

slag terminsaffären är avsedd att täcka. Bolaget omvärderar inte en säkrad tillgång eller skuld om värdet förändringen motsvaras av en motsatt värdeförändring på säkringsinstrumentet.

Andelar i intresse- och dotterföretag respektive fordran på intresseföretag

Balansposten andelar i portföljbolag innefattar även andelar i bolag där Inlandsinnovation äger andelar och/eller röster på mellan tjugo och hundra procent, så kallade intresse- och dotterföretag. Andra långfristiga fordringar, portföljinvestering, respektive andra kortfristiga fordringar, portföljinvestering, innefattar även fordran på intresseföretag.

Värde av kapitalförsäkringar och avsättning för övriga pensionsförpliktelser

Värde av kapitalförsäkringar och avsättning för övriga pensionsförpliktelser har tagits upp i balansräkningen per den sista september 2014. Per den sista september 2013 uppgick motsvarande värde av kapitalförsäkringar till 1 236 tusen kronor och avsättningar för pensioner och andra liknande förpliktelser till 1 535 tusen kronor.

Ställda säkerheter

Ställda säkerheter avser kapitalförsäkring.

Koncernredovisning

Koncernredovisning upprättas inte i enlighet med årsredovisningslagen 7 kapitel 3 §.

Kassaflödesanalys

Kassaflödesanalysen upprättas enligt indirekt metod.

Östersund den 21 okt 2014

Wilhelm Geijer
Ordförande

Per Hollander
Ledamot

Anita Johansson
Ledamot

Bengt-Erik Lindgren
Ledamot

Elisabeth Norman
Ledamot

Siv Svensson
Ledamot

Peter Gullander
Verkställande direktör

KOMMANDE RAPPORTTILLFÄLLEN

<i>Tidpunkter för kommande rapporttillfällen</i>	<i>Datum</i>
Delårsrapport kvartal 4 och bokslutskommuniké 2014	2015-02-12
Årsredovisning och hållbarhetsredovisning 2014	2015-03-31
Årsstämma, Östersund	2015-04-28

KONTAKTPERSONER

Eventuella frågor rörande denna rapport besvaras av vd Peter Gullander eller ekonomichef Barbro Ederwall, telefon 0771-15 01 80.

Till styrelsen i Inlandsinnovation AB med organisationsnummer 556819-2263

INLEDNING

Vi har utfört en översiktlig granskning av delårsrapport för Inlandsinnovation AB, för perioden 1 januari 2014 till 30 september 2014. Det är styrelsen och verkställande direktören som har ansvaret för att upprätta och presentera denna delårsrapport i enlighet med årsredovisningslagen och BFNAR 2007:1. Vårt ansvar är att uttala en slutsats om denna delårsrapport grundad på vår översiktliga granskning.

DEN ÖVERSIKTLIGA GRANSKNINGENS INRIKTNING OCH OMFATTNING

Vi har utfört vår översiktliga granskning i enlighet med International Standard on Review Engagements ISRE 2410 Översiktlig granskning av finansiell delårsinformation utförd av företagets valda revisor. En översiktlig granskning består av att göra förfrågningar, i första hand till personer som är ansvariga för finansiella frågor och redovisningsfrågor, att utföra analytisk granskning och att vidta andra översiktliga granskningsåtgärder. En översiktlig granskning har en annan inriktning och en betydligt mindre omfattning jämfört med den inriktning och omfattning som en revision enligt ISA och god revisionssed i övrigt har. De granskningsåtgärder som vidtas vid en översiktlig granskning gör det inte möjligt för oss att skaffa oss en sådan säkerhet att vi blir medvetna om alla viktiga omständigheter som skulle kunna ha blivit identifierade om en revision utförts. Den uttalade slutsatsen grundad på en översiktlig granskning har därför inte den säkerhet som en uttalad slutsats grundad på en revision har.

SLUTSATS

Grundat på vår översiktliga granskning har det inte kommit fram några omständigheter som ger oss anledning att anse att den bifogade delårsrapporten inte, i allt väsentligt, är upprättad i enlighet med årsredovisningslagen och BFNAR 2007:1.

Östersund den 21 oktober 2014
Deloitte AB

Lars Helgesson
Auktoriserad revisor



DELÅRSRAPPORT JANUARI-SEPTEMBER 2014

WWW.INLANDSINNOVATION.SE