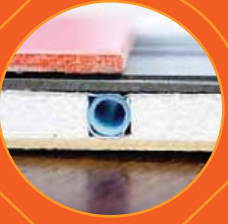




Delårsrapport januari-september



Inlandsinnovation i sammandrag

	Kvartal 3, 2013	Kvartal 3, 2012	Kvartal 1–3, 2013	Kvartal 1–3, 2012	Helår 2012
Periodens resultat, tkr	7 333	1 233	46 515	4 381	4 888
Antal portföljbolag, stycken ¹	20	5	20	5	10
Portföljinvesteringar netto under perioden, tkr	11 216	5 500	136 363	255 500	299 302
Periodens kassaflöde, tkr	-5 999	-6 633	-78 645	-353 836	-399 184
Likvida medel och kortfristiga placeringar, tkr ¹	1 550 333	1 673 684	1 550 333	1 673 684	1 630 433
Långfristiga kapitalplaceringar i värdepapper, tkr ¹	100 000	100 000	100 000	100 000	100 000
Eget kapital, tkr ¹	2 066 548	2 019 527	2 066 548	2 019 527	2 020 034
Soliditet, %	99,2	99,6	99,2	99,6	99,6
Antal anställda, stycken ¹	7	4	7	4	5

¹Vid periodens utgång.

Tredje kvartalet 2013

- Tredje kvartalets resultat efter beräknad skatt uppgick till 7 (1) miljoner kronor.
- Det totala kassaflödet uppgick till -6 (-7) miljoner kronor.
- Likvida medel och kortfristiga placeringar vid kvartalets slut uppgick till 1 550 (1 674) miljoner kronor. Orealiserade övervärden i kortfristiga placeringar uppgick till 50 (49) miljoner kronor och i långfristiga placeringar uppgick till 6 (-1) miljoner kronor. Övervärdena har inte påverkat kvartalets resultat.
- Under kvartalet har investeringar i ägarkapital om totalt 13 miljoner kronor skett i de befintliga portföljbolagen CPD Center, Flooré och Sustainable Cards.

Delåret januari-september 2013

- Delårets resultat efter beräknad skatt uppgick till 47 (4) miljoner kronor.
- Det totala kassaflödet uppgick till -79 (-354) miljoner kronor.
- Likvida medel och kortfristiga placeringar vid delårets slut uppgick till 1 550 (1 674) miljoner kronor. Orealiserade övervärden i kortfristiga placeringar uppgick till 50 (49) miljoner kronor och i långfristiga placeringar till 6 (-1) miljoner kronor. Övervärdena har inte påverkat delårets resultat.
- Inlandsinnovation har under delåret tecknat investeringsavtal avseende andelar i nya portföljbolag motsvarande ett åtagande om 182 miljoner kronor, varav 87 miljoner kronor har utbetalats under delåret. Ytterligare investeringar i befintliga portföljbolag har skett i form av ägarkapital om totalt 59 miljoner kronor och utlåning netto med 6 miljoner kronor.
- Sedan verksamheten startade hösten 2011 har Inlandsinnovation investerat i ägarkapital med totalt 210 miljoner kronor i 20 bolag, lånat ut 221 miljoner kronor netto samt tillskjutit 5 miljoner kronor i form av en förlagsinsats.
- Inlandsinnovation har fortsatt sin uppsökande verksamhet bland potentiella kunder och samarbetspartner och investeringsförfrågningar har fortsatt att komma in. Sedan bolagets start har cirka 300 ärenden inkommit.

Verkställande direktörens kommentarer

Efter två års verksamhet kan vi konstatera att takten i vår investeringsverksamhet ökat. Under 2012 genomförde vi tio nyinvesteringar och efter första halvåret 2013 hade dessa fördubblats till tjugio. Vi fortsätter också att investera i våra befintliga portföljbolag för att säkra utveckling och tillväxt; under tredje kvartalet har vi investerat ytterligare i Sustainable Cards, Flooré och CPD Center. Vårt förvärv av Mittkapital i Jämtland och Västernorrland AB från Sjätte AP-fonden är på väg att fullföljas och vi kommer att tillträda detta bolag den 31 oktober. Jag ser att Mittkapital kommer att vara en viktig del i vår strategi att saminvestera med andra.

Det tredje kvartalets verksamhet för Inlandsinnovation har i hög grad präglats av tidigare regerings- och riksdagsbeslut att utöka bolagets marknadsområde till att gälla de sju s.k. skogslänen i dess helhet. De nya möjligheter som det ger att investera i än fler tillväxtbolag i norra Sverige påverkar såväl omvärlden som vårt eget arbete. Efter sommaren har vi märkt av ett tydligt ökat intresse från våra ”nya” områden och flera nya propåer från spännande företag har kommit in till Inlandsinnovation.



Vi ägnar nu också tid till att se över hur vår organisation ska möta det ökade antalet samarbeten och förfrågningar på ett resurseffektivt sätt. Grundtanken i vårt sätt att arbeta är att inte bara verka genom vår egen organisation utan att även hitta många bra partner att saminvestera med. Detta ligger i linje med ägarens målsättning. Genom att utveckla olika strukturer för saminvesteringar kan vårt kapital om 2 000 miljoner kronor växlas upp flerfaldigt och användas effektivt för att utveckla idéer, företag och resultat.

Exempel på sådana strukturer är vårt koncept med lokala investmentbolag, tillväxtkassor, där Inlandsinnovation saminvesterar med lokala entreprenörer enligt ”kyrktornsprincipen”, dvs. att affärskretsen kring investeringarna inkluderar lokala

affärsmän och affärskvinnor. Vi arbetar också med att starta upp fond-i-fondlösningar så att vi genom andra aktörer kan koncentrera våra investeringar till en bransch eller ett geografiskt område. Även här är principen att investera tillsammans med privat kapital och dra nytta av entreprenörers kunnande central.

Våra fond-i-fondbolag är i dagsläget Ekonord och Ekoväst som Inlandsinnovation är delägare i. Vi söker nu aktivt nya partner för fler sådana lösningar och har därför just kartlagt de riskkapitalaktörer som verkar i marknadsområdet.

Gunnar Olofsson
Vd

Verksamheten

Bolagets uppdrag

Inlandsinnovation är ett riskkapitalbolag som ägs av svenska staten. Bolaget bildades i december 2010 efter ett riksdagsbeslut och fick ett kapitaltillskott på två miljarder kronor. På marknadsmässiga villkor ska bolaget direkt och indirekt investera i företag och innovationsprojekt i norra Sverige. Detta utifrån regionens möjligheter och förutsättningar och med syftet att främja företagande och utveckling. Det innebär bland annat att Inlandsinnovation ska samarbeta med befintliga offentliga och privata aktörer så att bolaget snabbt och effektivt kan fatta investerings- och finansieringsbeslut som kan nå ut till olika kategorier av kunder. Inlandsinnovations investeringar kan ske i alla branscher. Inlandsinnovation inledde sin verksamhet under sista kvartalet 2011. Läs mer på www.inlandsinnovation.se

Händelser under tredje kvartalet och delåret januari-september

På årsstämman i april avgick styrelseledamot Mattias Moberg och till nya styrelseledamöter valdes Per Hollander och Gunilla Nordlöf.

En ny bolagsordning togs vid en extra bolagsstämma den 19 juni. Enligt den nya bolagsordningen har Inlandsinnovations geografiska verksamhetsområde utvidgats till att omfatta hela Norrbottens, Västerbottens, Jämtlands, Västernorrlands, Gävleborgs, Dalarnas och Värmlands län.

Ett investeringsavtal avseende Mittkapital i Jämtland och Västernorrland AB tecknades i juni vilket innebär att samtliga aktier i bolaget förvärvas och tillträde till dessa ska ske den 31 oktober 2013.

Under delåret har en ny placeringspolicy antagits.

Två nya medarbetare har rekryterats under delåret och vid delårets utgång har bolaget 7 anställda.

Under tredje kvartalet investerades ägarkapital i de befintliga portföljbolagen CPD Center, Flooré och Sustainable Cards om totalt 13 miljoner kronor.

Under delåret har Inlandsinnovation tecknat investeringsavtal avseende andelar i nya portföljbolag motsvarande ett åtagande om 182 miljoner kronor, varav 87 miljoner kronor har utbetalats under delåret. Ytterligare investeringar i befintliga portföljbolag har skett i form av ägarkapital om totalt 59 miljoner kronor och utlåning netto med 6 miljoner kronor.

Väsentliga händelser efter rapportperioden

Under oktober har ett investeringsavtal avseende andelar i det nya portföljbolaget Z-forestab AB tecknats. Avtalet omfattar en investering om 20 miljoner kronor för ett ägande om 25 %. Z-forestab AB är ett investmentbolag som äger och förvaltar aktier inom skogs- och entreprenadbranschen.

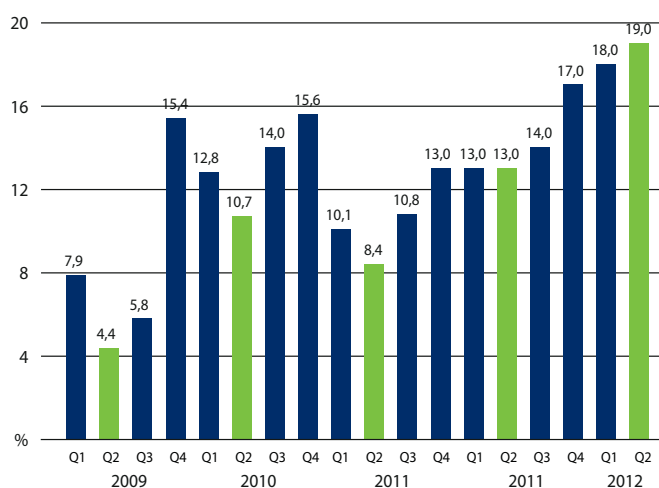
Verksamhet och marknad

Detaljhandeln en bransch i förändring

Detaljhandeln i Sverige står inför fortsatta förändringar. E-handeln växer kraftigt och tar en allt större andel av denna marknad, som under 2012 totalt omsatte 587 miljarder kronor, varav 31 miljarder kronor i e-handel. Under 2013 beräknas handeln över nätet nå en tillväxt på 19 procent och omsätta 37 miljarder kronor enligt HUI Research.

E-handels tillväxttakt i Sverige (procent)

Källa: e-barometern Q2 2013.



Många faktorer har bidragit till uppsvinget inom e-handeln, bland annat konsumenternas tillgång till fler köpplattformar såsom smarta telefoner och surfplattor, bättre köpstöd, smidigare logistik och ett ändrat köpbeteende. Tillväxten sker inom detaljhandels samtliga produktgrupper. Inom segmentet sport och fritid nåddes den största ökningen mätt fram till och med andra kvartalet 2013. E-handels framfart kommer att förändra detaljhandeln: lönsamheten i branschen pressas och kommer sannolikt att tvinga traditionella detaljister till en smärtsam omställning för att kunna möta den hårdnande konkurrensen. Särskilt märkbar kommer denna trend att vara i norra Sveriges inland där både utbudet och konkurrensen tidigare har varit relativt begränsade marknadsfaktorer jämfört med övriga områden i landet. (Källa: HUI Research).

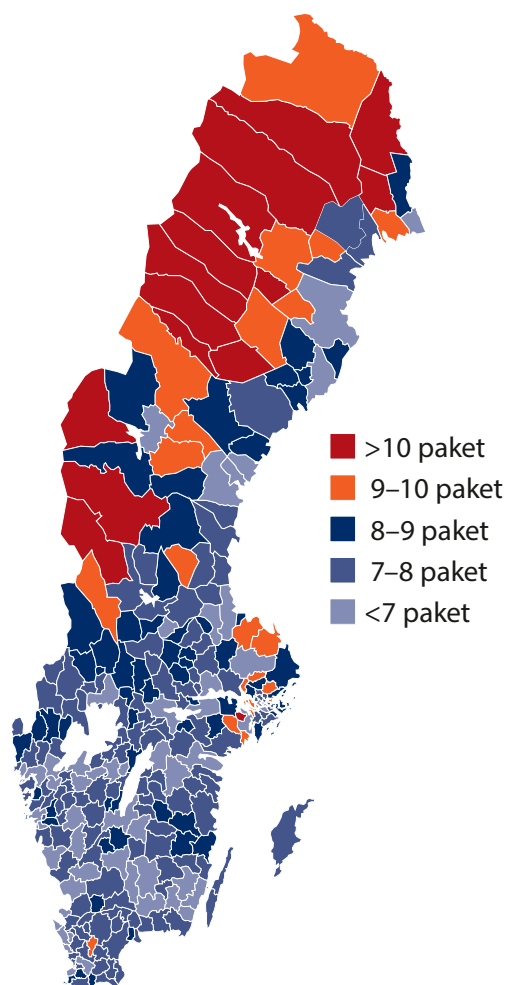
Inlandsinnovation investerar i två mycket intressanta konsumentbolag

I Inlandsinnovations investeringsportfölj ingår två snabbväxande och intressanta konsumentbolag med verksamhetsbas i norra Sveriges inland: Elevenate och Globisen. Genom entreprenörernas hårda arbete och förståelse för kundernas behov har Elevenate och Globisen utvecklats till starka och snabbväxande konsumentföretag. Inlandsinnovations investeringar gör det möjligt för dessa företag att ta nästa steg i företagets planerade expansionsfaser.

Elevenate designar och säljer högkvalitativa alpina skidkläder i premiumsegmentet. Under varumärket *State of Elevenate* säljs produkterna i 120 skidbutiker i 14 länder. Bolaget har sin bas i Åre och kommer inom kort att öppna sin e-handelsbutik www.elevenate.com.

Globisen AB driver e-handelsbutiken www.skistart.com. "Din skidbutik på nätet" är mottot för denna specialistbutik som är inriktad på längdskidor och allt som hör därtill. Nätbutiken är inom sitt segment en av Sveriges största och snabbast växande. Verksamheten ligger i Älvdalen.

Här finns de flitigaste e-handelskonsumenterna i Sverige



TOPPLISTAN

1.	Storuman	11,8
2.	Sorsele	11,7
3.	Jokkmokk	11,4
4.	Arjeplog	11,2
5.	Malå	10,6
6.	Dorotea	10,6
7.	Åsele	10,6
8.	Vilhelmina	10,5
9.	Gällivare	10,4
10.	Älvdalen	10,4
11.	Pajala	10,3
12.	Härjedalen	10,3
13.	Nyckvarn	10,1
14.	Åre	10,1
15.	Överkalix	10,0

Antal paket levererade till genomsnittligt hushåll 2012, indelat i kommuner

Källa: e-barometern helår 2012.

I norra Sveriges inland finns de flitigaste e-handelsköparna

Utbudet av fysiska butiker är relativt knäppt i norra Sveriges inland. Inträdesbarriärerna för externa detaljister att etablera sig i inlandet har varit högre jämfört med andra regioner och befolkningsunderlaget har i många fall varit krympande. E-handeln har inte hämmats av dessa begränsningar. De femton flitigaste e-handelskonsumenterna, mätt i antal köpta paket per hushåll, är med ett undantag norrlandskommunerna. Detta visar e-barometern 2012. I takt med att e-handeln ökar skapas nya möjligheter för boende och företagande på landsbygden. Inlandsinnovation ser detta som en mycket intressant utveckling.

Inlandsinnovations investeringar

Inlandsinnovations investeringar består dels av direkta investeringar i ägarkapital och lån till portföljbolag och dels av indirekta investeringar i form av lån till Norrlandsfonden, förlagsinsats i Kreditgarantiföreningen Norr (tidigare Övre Norrlands Kreditgarantiförening) och lån till lokala tillväxtbolag.

Portföljbolagen delas upp i rörelsedrivande bolag, fond-i-fondbolag och lokala tillväxtbolag.

Inlandsinnovation har totalt investerat 210 miljoner kronor i andelar i portföljbolag, 221 miljoner kronor är investerat genom lån (varav 200 miljoner kronor till Stiftelsen Norrlandsfonden) och 5 miljoner kronor via kapital som tillskjutits genom förlagsinsats (Kreditgarantiföreningen Norr).

Vid delärets utgång hade Inlandsinnovation 20 portföljbolag (för en beskrivning av respektive portföljbolag, se sidan 7).

Sammanställning av portföljbolagen per den 30 september 2013

Bolag	Ort	Första investerings- tidpunkt	Netto- investering (tkr)	Kapitalandel (%)	Röstandel (%)
Bothnia Invent AB	Haparanda	oktober 2012	3 978	24,9	24,9
CPD Center AB	Kalix	maj 2012	18 000	22,1	22,1
EasyFill AB (publ)	Bräcke	november 2012	10 000	11,8	8,5
Ekonord Invest AB	Trångsviken	april 2013	10 900	14,3	14,3
Ekoväst Invest AB	Arvika	april 2013	900	11,8	11,8
Elevenate AB	Åre	juni 2013	4 398	12,2	12,2
Enycon AB	Lövånger	juni 2013	15 000	22,1	22,1
Flexibla Bostäder Nord AB	Kiruna	maj 2013	15 000	37,5	37,5
Flooré AB	Torpshammar	november 2012	4 003	27,5	27,5
Globisen AB	Älvdalen	juni 2013	9 990	25,0	25,0
Grönklittsgruppen AB (publ)	Orsa	juni 2012	60 051	21,5	21,5
Idea2Innovation Sweden AB	Åre	mars 2013	2 500	14,3	14,3
Movinto Fun AB	Åre	januari 2013	5 000	16,8	16,8
Orexplora AB	Malå	april 2012	6 000	23,0	23,0
Permascand Holding AB	Ljungaverk	oktober 2012	16 000	40,0	40,0
Spaceport Sweden AB	Kiruna	maj 2012	6 000	20,0	20,0
Startkapital i Norr AB	Luleå	februari 2013	5 000	49,0	49,0
Sustainable Cards Europe Holding AB	Hede	december 2012	8 750	25,2	25,2
Tannak AB	Jokkmokk	maj 2012	3 846	32,1	32,1
Örndalen Exploatering AB	Vemdalen	januari 2013	4 450	25,1	25,1
Totalt			209 766		

Portföljbolagen

Bothnia Invent har utvecklat ett nytt koncept inom teknikområdet Face2Face, för framtidens kundbetjäning från valfri plats. Det handlar om skräddarsydda lösningar som möjliggör kundservice och support på distans med hjälp av en servicedisk som kan fjärrstyras i realtid.

CPD Center har utvecklat och patenterat en ny högteknologisk lösning för applikationer med integrerad ledningsdragnings på tredimensionella föremål (3DMID-marknaden). Dessa applikationer används framförallt inom fordonsindustri, telekom och medicinteknik.

EasyFill (tidigare Enjoy Group) säljer egenutvecklade produkter för effektiv påfyllning av varor till detaljhandeln. Ett viktigt kundsegment är ledande kylskåps- och butikslieferantörer globalt. Nu ligger marknadsfokus på kylida varor men samma smarta lösningar finns även för torra varor i butik.

Ekonord Invest investerar i mindre och medelstora företag som bidrar till utvecklingen av de gröna näringarna (jord, skog, trädgård, turism, förnyelsebar energi, miljöteknik, livsmedel och hälsa), med stark marknadsposition, lönsamma och gärna inom smala nischmarknader med tillväxtpotential.

Ekoväst Invest investerar i små och medelstora företag med huvudsaklig verksamhet i Värmland och Dalsland.

Elevenate designar och säljer högkvalitativa alpina skidkläder under varumärket "State of Elevenate" i ett hundratal skidbutiker i drygt tio länder.

Enycon bygger upp produktionsanläggningar och distributionsnät för fjärrvärme. Detta sker främst genom förvärv av befintliga anläggningar men även genom uppbyggnad av nya eller konvertering av äldre fossilbaserad teknik till ny biobränslebaserad.

Flexibla Bostäder Nord är ett finansieringsbolag som arbetar med att etablera attraktiva boenden för nya och befintliga invånare i kommuner med olika förutsättningar i norra Sverige.

Flooré är ett tillverkningsföretag som säljer ett patenterat golvvärmesystem med hela Europa som marknad. Golvvärmeskivan, som är klädd i aluminiumfolie, är en av marknadens tunnaste.

Globisen äger och driver nätbutiken www.skistart.com, "din skidbutik på nätet". E-handelsbutiken är en specialistbutik inriktad på längdskidor och allt som hör därtill. Inom segmentet längdutröstning är nätbutiken en av Sveriges största och snabbast växande.

Grönklittsgruppen är ett av Sveriges snabbast växande företag inom besöksnäringen med starka varumärken inom både vinter- och sommarturism, och är därmed en möjliggörare för att bland annat utveckla turismen i västra Härjedalen.

Idea2Innovation Sweden har utvecklat Sveriges första kommersiellt tillgängliga IT-system för idébaserat utvecklingsarbete – WIDE Idea Management. Det är en molnbaserad tjänst och social plattform där idéer från medarbetare, kunder eller samarbetspartner fångas upp och utvecklas till konkreta förbättringar eller nya produkter och tjänster.

Movinto Fun har utvecklat en innovativ, mobil och interaktiv spelkonsol, Oriboo, som på ett engagerande och roligt sätt inspirerar barn och ungdomar att röra på sig. Movinto Fun har återförsäljare i Sverige och en internetbutik. Förberedelser för internationell lansering pågår.

Orexplore utvecklar en portabel röntgenscanner för snabb och exakt analys av metallinnehåll i malmer. Metoden spar tid, pengar och miljö vid projektering. Huvudmarknad är gruvindustrin.

Permascand är ett verkstadsföretag som tillverkar elektroder för elektrokemisk industri och utrustning i höghållfasta material såsom titan och aluminium, framförallt för offshoremaknaden.

Spaceport Sweden har som mål att etablera Europas första rymdupplevelsecenter, med lärande äventyr för breda målgrupper och på sikt även rymdresor för privatpersoner.

Startkapital i Norr är ett lokalt tillväxtbolag där Inlandsinnovation investerat tillsammans med privata investerare. Genom tillväxtbolagens riskkapitalsatsningar kan de medverka till tillväxt i små bolag, nystartade bolag och bolag i tidiga skeden.

Sustainable Cards erbjuder ett miljö- och klimatvänligt alternativ till de många olika typer av plastkort som används som hotellkort, medlemskort, presentkort med mera. Sustainable Cards tillverkar korten av sitt patentsökta trämaterial och är världsledande inom sitt område.

Tannak har utvecklat positioneringssystemet Herdview™ som kostnadseffektivt kan bevaka stora djurhjordar även i områden utan GSM-täckning.

Örndalen Exploatering är ett bolag inom besöksnäringen med visionen att bygga Sveriges nya skidort, Örndalen, nära Björnrike i Härjedalen. Den nya skidorten är ett innovativt upplevelsekoncept i fjällvärden, med unik design av backar för den nya tidens åkning. Örndalen ska attrahera turism året runt.

Läs mer om portföljbolagen på www.inlandsinnovation.se

Ekonomisk utveckling under juli-september 2013

Resultat

Resultat efter beräknad skatt för tredje kvartalet uppgick till 7(1) miljoner kronor. Orealiserade övervärden har inte påverkat kvartalets resultat och uppgick för kortfristiga kapitalplaceringar till 50 (49) miljoner kronor och för långfristiga kapitalplaceringar till 6 (-1) miljoner kronor. Resultatet har huvudsakligen påverkats av utdelning från portföljbolag, kostnader för personal, konsulter och projekt samt finansnettot bestående av ränteintäkter och resultat från kortfristiga och långfristiga kapitalplaceringar.

Kassaflöde

Det totala kassaflödet inklusive investeringar under tredje kvartalet uppgick till -6 (-7) miljoner kronor, varav -13 (-5) miljoner kronor i investeringar i andelar i portföljbolag och erhållen återbetalning på lån 2 (-0,5) miljoner kronor. Bolagets likvida medel och kortfristiga placeringar i aktie-, hedge-, ränte- och företagsobligationsfonder uppgick till 1 550 (1 674) miljoner kronor vid kvartalets slut.

Eget kapital

Den 30 september 2013 uppgick Inlandsinnovations eget kapital till 2 067 (2 020) miljoner kronor, varav kvartalets vinst utgjorde 7 (1) miljoner kronor.

Ekonomisk utveckling under januari-september 2013

Resultat

Resultat efter beräknad skatt för delåret uppgick till 47 (4) miljoner kronor. Orealiserade övervärden har inte påverkat kvartalets resultat och uppgick för kortfristiga kapitalplaceringar till 50 (49) miljoner kronor och för långfristiga kapitalplaceringar till 6 (-1) miljoner kronor. Resultatet har huvudsakligen påverkats av utdelning från portföljbolag, kostnader för personal, konsulter och projekt samt finansnettot bestående av ränteintäkter och resultat från kortfristiga och långfristiga kapitalplaceringar.

Kassaflöde

Det totala kassaflödet inklusive investeringar under delåret uppgick till -79 (-354) miljoner kronor, varav -132 (-50) miljoner kronor i investeringar i andelar i portföljbolag, nettoutlåning -5 (-200,5) miljoner kronor, 0 (-5) miljoner kronor i förlagsinsats och 0 (-100) miljoner kronor i långfristig kapitalplacering. Bolagets likvida medel och kortfristiga placeringar i aktie-, hedge-, ränte- och företagsobligationsfonder uppgick till 1 550 (1 674) miljoner kronor vid delårets slut.

Eget kapital

Den 30 september 2013 uppgick Inlandsinnovations eget kapital till 2 067 (2 020) miljoner kronor, varav delårets vinst utgjorde 47 (4) miljoner kronor.

För ytterligare information, se resultat- och balansräkning, kassaflödesanalys samt förändring av eget kapital.

Risker och osäkerhetsfaktorer

För en beskrivning av väsentliga risk- och osäkerhetsfaktorer för Inlandsinnovation hänvisas till årsredovisningen för 2012, sidan 16–17. Utöver vad som framgår av denna rapport har inga andra väsentliga förändringar skett sedan årsredovisningens avgivande.

Transaktioner med närstående

Inga transaktioner mellan Inlandsinnovation och närstående som väsentligen påverkat företagets ställning och resultat har ägt rum.

Redovisningsprinciper

Denna delårsrapport har upprättats i enlighet med årsredovisningslagen, Bokföringsnämndens allmänna råd samt riktlinjer för extern rapportering för företag med statligt ägande.

Belopp anges i tusen kronor (tkr) om inget annat anges. Siffror inom parentes avser motsvarande period föregående år.

Andelar i portföljbolag innefattar även andelar i bolag där Inlandsinnovation äger andelar och/eller röster på mellan tjugo och femtio procent, så kallade intresseföretag. Andra långfristiga fordringar, portföljinvestering, innefattar även fordran på intresseföretag. Kortfristiga och långfristiga placeringar exkluderar orealiserade övervärden.

Resultaträkning

Resultaträkning, tusen kronor	Kvartal 3, 2013	Kvartal 3, 2012	Kvartal 1–3, 2013	Kvartal 1–3, 2012	Helår 2012
Rörelsens intäkter					
Ränteintäkter investeringsverksamheten	704	620	1 973	620	1 161
Utdelning från portföljbolag	-	-	5 599	-	-
Övriga rörelseintäkter	99	-	524	-	735
<i>Summa rörelsens intäkter</i>	<i>803</i>	<i>620</i>	<i>8 096</i>	<i>620</i>	<i>1 896</i>
Rörelsens kostnader					
Övriga externa kostnader	-4 222	-3 743	-15 631	-13 405	-21 720
Personalkostnader	-2 967	-1 965	-9 330	-6 366	-9 283
Avskrivningar av materiella anläggningstillgångar	-52	-50	-155	-149	-200
<i>Summa rörelsens kostnader</i>	<i>-7 241</i>	<i>-5 758</i>	<i>-25 116</i>	<i>-19 920</i>	<i>-31 203</i>
Rörelseresultat	-6 438	-5 138	-17 020	-19 300	-29 307
Resultat från finansiella investeringar					
Resultat från övriga värdepapper och fordringar	-	-	5 000	5 000	5 000
Övriga ränteintäkter och andra liknande resultatposter	13 949	6 418	70 822	21 377	34 028
Räntekostnader och andra liknande resultatposter	0	0	-27	0	-1
<i>Summa resultat från finansiella investeringar</i>	<i>13 949</i>	<i>6 418</i>	<i>75 795</i>	<i>26 377</i>	<i>39 027</i>
Resultat efter finansiella poster	7 511	1 280	58 775	7 077	9 720
Bokslutsdispositioner					
Avsättning till periodiseringsfond	-	-	-	-	-2 700
Förändring av avskrivningar utöver plan	-	-	-	-	44
<i>Summa bokslutsdispositioner</i>	<i>-</i>	<i>-</i>	<i>-</i>	<i>-</i>	<i>-2 656</i>
Resultat före skatt	7 511	1 280	58 775	7 077	7 064
Skatt på periodens resultat ¹	-178	-47	-12 260	-2 696	-2 176
Periodens resultat	7 333	1 233	46 515	4 381	4 888

1) Beräknad skatt på resultat för kvartal 3 2013 uppgår till -178 (-47) tusen kronor, varav skatt på periodens förändring av kortfristiga placeringar, uppgår till -350 (-348) tusen kronor. Beräknad skatt på resultat för delåret januari-september 2013 uppgår till -12 260 (-2 696) tusen kronor, varav skatt på periodens kortfristiga placeringar uppgår till -320 (-650) tusen kronor.

Balansräkning

Balansräkning, tusen kronor	2013-09-30	2012-09-30	2012-12-31
TILLGÅNGAR			
Anläggningstillgångar			
<i>Materiella anläggningstillgångar</i>			
Inventarier	368	545	523
<i>Summa materiella anläggningstillgångar</i>	368	545	523
<i>Finansiella anläggningstillgångar</i>			
Andelar i portföljbolag	209 766	50 000	78 002
Andra långfristiga värdepappersinnehav, portföljinvestering	5 000	5 000	5 000
Andra långfristiga fordringar, portföljinvestering	220 899	200 500	216 300
Långfristiga kapitalplaceringar värdepapper ¹⁾	100 000	100 000	100 000
<i>Summa finansiella anläggningstillgångar</i>	535 665	355 500	399 302
Summa anläggningstillgångar	536 033	356 045	399 825
Omsättningstillgångar			
<i>Kortfristiga fordringar</i>			
Kundfordringar	628	620	1 330
Skattefordran	-	-	159
Övriga fordringar	689	5	163
Förutbetalda kostnader och upplupna intäkter	2 573	2 012	4 502
<i>Summa kortfristiga fordringar</i>	3 890	2 637	6 154
<i>Kortfristiga placeringar</i>			
Övriga kortfristiga placeringar ²⁾	1 509 289	1 573 553	1 528 835
<i>Summa kortfristiga placeringar</i>	1 509 289	1 573 553	1 528 835
<i>Kassa och bank</i>	41 044	100 131	101 598
Summa omsättningstillgångar	1 554 223	1 676 321	1 636 587
SUMMA TILLGÅNGAR	2 090 256	2 032 366	2 036 412

1) Marknadsvärdet på långfristiga kapitalplaceringar uppgår per den 30 september 2013 till 106 242 tusen kronor.

2) Marknadsvärdet på kortfristiga placeringar uppgår per den 30 september 2013 till 1 559 127 tusen kronor.

Balansräkning, forts och Förändring av eget kapital

Balansräkning, tusen kronor	2013-09-30	2012-09-30	2012-12-31
EGET KAPITAL OCH SKULDER			
Eget kapital			
<i>Bundet eget kapital</i>			
Aktiekapital	150 000	150 000	150 000
<i>Summa bundet eget kapital</i>	<i>150 000</i>	<i>150 000</i>	<i>150 000</i>
<i>Fritt eget kapital</i>			
Balanserat resultat	1 870 034	1 865 146	1 865 146
Periodens resultat	46 514	4 381	4 888
<i>Summa fritt eget kapital</i>	<i>1 916 548</i>	<i>1 869 527</i>	<i>1 870 034</i>
Summa eget kapital	2 066 548	2 019 527	2 020 034
Obeskattade reserver			
Periodiseringsfond tax 2012	6 960	6 960	6 960
Periodiseringsfond tax 2013	2 700	-	2 700
Akkumulerade avskrivningar utöver plan	156	200	156
Summa obeskattade reserver	9 816	7 160	9 816
Långfristiga skulder			
Övriga skulder	27	-	20
Summa långfristiga skulder	27	-	20
Kortfristiga skulder			
Leverantörsskulder	2 497	2 353	4 326
Aktuell skatteskuld	8 213	1 124	-
Övriga skulder	464	366	400
Upplupna kostnader och förutbetalda intäkter	2 691	1 836	1 816
Summa kortfristiga skulder	13 865	5 679	6 542
SUMMA EGET KAPITAL OCH SKULDER	2 090 256	2 032 366	2 036 412
Ställda säkerheter	Inga	Inga	Inga
Ansvarsförbindelser	Inga	Inga	Inga
Förändring av eget kapital, tusen kronor	Aktiekapital	Fritt eget kapital	Summa eget kapital
Eget kapital 2012-12-31	150 000	1 870 034	2 020 034
Periodens resultat	-	46 514	46 514
Eget kapital 2013-09-30	150 000	1 916 548	2 066 548

Kassaflödesanalys

Kassaflödesanalys, tusen kronor	Kvartal 3, 2013	Kvartal 3, 2012	Kvartal 1-3, 2013	Kvartal 1-3, 2012	Helår 2012
Den löpande verksamheten					
Rörelseresultat	-6 438	-5 138	-17 020	-19 300	-29 307
Justering för poster som inte ingår i kassaflödet	52	50	155	149	200
Erhållen ränta m.m. banktillgodohavanden	325	864	1 255	3 868	4 392
Erhållen ränta m.m. kort- och långfristiga kapitalplaceringar	12 032	4 230	76 022	24 982	35 010
Erlagd ränta och liknande resultatposter	-	0	-27	0	-1
Erlagd skatt	-1 383	-789	-3 903	-7 076	-7 865
<i>Kassaflöde från den löpande verksamheten före förändring av rörelsekapital</i>	4 588	-783	56 482	2 623	2 429
<i>Kassaflöde från förändringar av rörelsekapital</i>					
Minskning(+)/ökning(-) av kundfordringar	140	-620	701	-620	-1 330
Minskning(+)/ökning(-) av fordringar	440	-28	1 403	-456	-3 119
Minskning(-)/ökning(+) av leverantörsskulder	-323	238	-1 829	-1 086	887
Minskning(-)/ökning(+) av övriga kortfristiga rörelseskulder	372	60	954	1 299	1 356
<i>Förändring av rörelsekapital</i>	629	-350	1 229	-863	-2 206
Kassaflöde från den löpande verksamheten	5 217	-1 133	57 711	1 760	223
Investeringsverksamheten					
Investering i andelar i portföljbolag	-12 751	-5 000	-131 764	-50 000	-78 002
Investering i andra långfristiga värdepapper, portföljinvestering	-	-	-	-5 000	-5 000
Investering i andra långfristiga fordringar, portföljinvestering	-	-500	-7 134	-200 500	-216 300
Amortering, andra långfristiga fordringar, portföljinvestering	1 535	-	2 535	-	-
Investering i materiella anläggningstillgångar	-	-	-	-96	-125
Investering i långfristiga kapitalplaceringar	-	-	-	-100 000	-100 000
Kassaflöde från investeringsverksamheten	-11 216	-5 500	-136 363	-355 596	-399 427
Finansieringsverksamheten					
Långfristiga skulder, ny upplåning	-	-	7	-	20
Kassaflöde från finansieringsverksamheten	-	-	7	-	20
Förändring av likvida medel					
Likvida medel vid periodens början	1 554 740	1 678 992	1 630 433	2 029 991	2 029 991
Justering för värdeförändring i kortfristiga placeringar	1 592	1 325	-1 455	-2 471	-374
Likvida medel vid periodens slut	1 550 333	1 673 684	1 550 333	1 673 684	1 630 433

Årsstämma och rapporttillfällen för verksamhetsåret 2013

Tidpunkter för kommande rapporttillfällen

Datum

Delårsrapport kvartal 4 och bokslutskommuniké 2013
Årsstämma, Östersund

2014-02-13
2014-04-29

Kontaktpersoner

Eventuella frågor rörande denna rapport besvaras av vd Gunnar Olofsson eller ekonomichef Barbro Ederwall, telefon 0771-15 01 80.

Östersund den 24 oktober 2013

Gunnar Olofsson
Verkställande direktör

Foton: Bengt Alm (s. 2) samt från portföljbolagen och Bildarkivet (omslaget).

Revisors rapport över översiktlig granskning av delårsrapport upprättad i enlighet med 9 kap. årsredovisningslagen

Inledning

Vi har utfört en översiktlig granskning av delårsrapporten för Inlandsinnovation för perioden 1 januari till 30 september 2013. Det är styrelsen och verkställande direktören som har ansvaret för att upprätta och presentera denna delårsrapport i enlighet med årsredovisningslagen och BFNAR 2007:1. Vårt ansvar är att uttala en slutsats om denna delårsrapport grundad på vår översiktliga granskning.

Den översiktliga granskningens inriktning och omfattning

Vi har utfört vår översiktliga granskning i enlighet med Standard för översiktlig granskning (SÖG) 2410 Översiktlig granskning av finansiell delårsinformation utförd av företagets valda revisor. En översiktlig granskning består av att göra förfrågningar, i första hand till personer som är ansvariga för finansiella frågor och redovisningsfrågor, att utföra analytisk granskning och att vidta andra översiktliga granskningsåtgärder. En översiktlig granskning har en annan inriktning och en betydligt mindre omfattning jämfört med den inriktning och omfattning som en revision enligt ISA och god revisionsordning i övrigt har. De granskningsåtgärder som vidtas vid en översiktlig granskning gör det inte möjligt för oss att skaffa oss en sådan säkerhet att vi blir medveten om alla viktiga omständigheter som skulle kunna ha blivit identifierade om en revision utförts. Den uttalade slutsatsen grundad på en översiktlig granskning har därför inte den säkerhet som en uttalad slutsats grundad på en revision har.

Slutsats

Grundat på vår översiktliga granskning har det inte kommit fram några omständigheter som ger oss anledning att anse att den bifogade delårsrapporten inte, i allt väsentligt, är upprättad i enlighet med årsredovisningslagen och BFNAR 2007:1.

Östersund den 24 oktober 2013

Deloitte AB

Lars Helgesson
Auktoriserad revisor